

PFG-nyt

Meddelelser fra Polyteknisk Flyvegruppe nr. 3—december 2013

Invitation til S-teori
Kassererens spalte
Juniorcamp 2014
Trafikstyrelsen på besøg
Referat fra Generalforsamlingen 2013
Juletid og hjertetid
Byggesag - GrillPerlen
Kalender 2014



Polyteknisk Flyvegruppe

Postadresse og værksted: PFG Polyteknisk Flyvegruppe DTU, Nordvej bygn. 237 2800 Kgs. Lyngby Tlf. 45 87 59 14 pfg@pfg.dk Bank: reg.nr.: 9090 konto: 0001589903 E-mail vedr. betaling: regnskab@pfg.dk	Klubhus (flyveplads): Polyteknisk Flyvegruppe EKKL Eskebjergvej 88B 4593 Eskebjerg Tlf. 59 29 14 32 Pladsfrekvens: 122,5 MHz Svæveflyvefrekvens: 123,42 MHz Kalundborg Flyveklub; tlf.: 59 29 11 11
Formand: Morten Hugo Bennick formand@pfg.dk Tlf. 3860 8261	Klubhusformand: Frank Svendstrup klubhusformand@pfg.dk Tlf. 4913 4260
Næstformand: Jeppe Nicolaisen jtn@pfg.dk Tlf. 2534 9030	Flyvechef: Lars Sverre Rasmussen flyvechef@pfg.dk Tlf. 2868 6429
Kasserer: Axel Morgenstjerne axm@pfg.dk Tlf. 616 616 25	PR-chef: Jon Vincent Steensen Jon.steensen@mail.dk Tlf. 4031 4499
Sekretær: Christian Mark Mortensen Christian.m.mortensen@gmail.com Tlf: 6087 1001	<u>Webmaster@PFG.dk</u> Christian Krog Madsen ckm@pfg.dk Tlf. 2362 5903
Bestyrelsesmedlem: Martin Hangaard Hansen	Klubtræner: Søren Zebitz Nielsen szn@pfg.dk
	<u>PFG-nyt udgivelsesterminer 2014</u> februar, sommer og november. Deadline for næste blad: 15. februar 2014 Materiale sendes til formand@pfg.dk.

Ansvarshavende redaktør er formanden: Morten Hugo Bennick.

Forsidebilledet: Sidste tur i HY i 2013. Fotograf: Ukendt.

Tryk: Lyngby Tryk ApS, Kongevejen 392, 2840 Holte. – Oplag: 225 eksemplarer
Fordeles til alle aktive og passive medlemmer, danske svæveflyveklubber, DTU m.fl.



Invitation til S-teori

PFG arrangerer S-teori vinteren 2014 i et samarbejde med NSF.

Undervisningsdage er tirsdage og torsdage fra kl. 19 til ca. 22. Første undervisningsdag er d. 14. januar. Uge 7 er der ikke undervisning grundet vinterferie. Undervisningen foregår i bygning 210 på DTU i Lyngby. Information om lokale følger.

Der vil blive undervist i flyvelære, instrument- og materiellære, meteorologi, menneskelig ydeevne og begrænsning, love og bestemmelser samt aerodynamik.

Eksamen afholdes d. 2. april 2014 kl. 19 i auditorium 51 i bygning 210 på DTU i Lyngby. Tilmeldingsfristen er d. 12. marts 2014. Tilmelding foregår samlet ved PFG. Der er omprøve d. 4. juni 2014 kl. 19 i auditorium 51 i bygning 210 på DTU i Lyngby. Tilmeldingsfrist d. 14. maj 2014. Omprøven er KUN til aspiranter, der er dumpet i et eller flere fag til eksamen d. 2. april 2014.

Deltagergebyret for deltagere, der **IKKE** er DSvU-medlemmer er 1700 kr. Deltagergebyret **SKAL** være indbetalt på ThyDirekte, kontonr.: 9090-0001589903 inden kursusstart. **Husk** at skrive dit navn, så vi ved, hvem det er, der betaler. Medlemmer af DSvU deltager gratis i undervisningen.

Der tilkommer udgifter til materiale samt eksamensgebyr. Materialer til MYB, Instrument & materiellære samt Love & bestemmelser kan downloades fra DSvU's hjemmeside under undervisningsmaterialer. Vær opmærksom på at materialet til Love og Bestemmelser bør være opdateret til 2013.

Desuden skal der bestilles materialer fra KDA. Dette skal eleven selv sørge for. Er du interesseret i at deltage, så send en mail til undertegnede på zambrano.kim@gmail.com med angivelse af navn, klubtilhørsforhold og kontaktoplysninger.

Vel mødt!

*Kim Cecilia Zambrano
Zambrano.kim@gmail.com*



Kassererens spalte

2013 blev PFGs næstlaveste år målt på flyvetimer i klubfly med kun 18 timers mere flyvning end bundskraberen 2012! Især maj falder i øjnene, hvor der under DM ikke kunne flyves fra EKKL p.g.a. nedbrudt spil og udlånte slæbefly. Nogle få friske PFG'ere tog derfor til Slaglille med A3 og ZW i Kr.himmelfarts-ferien og blev belønnet med termik 3 ud af 4 flyvedage i de medbragte fly samt i Slaglilles ASK-21 og ASK-23.

På den positive side bemærkes en flot aktivitet på alle 3 skolefly, hvor de 2 Juniore begge ligger 7-8 timer over 10-årsgennemsnittet og tilsammen fløj 41 timer mere end de gjorde i 2012, og K-13 fløj 21 timer mere end i 2012. Også P6 fløj 8 timer mere. Modsat gælder det for P2 og HY, at de begge havde deres dårligste sæson nogensinde.

Så, vi må konstatere, at det er de garvede klubpiloter, der har svigtet i år, mens eleverne og de unge piloter faktisk er gået til den. Forhåbentligt bliver de unge så snart garvede nok til at flyve en masse i P2 og HY, så vores topfly igen kan komme til deres ret!

Flyvestatistik for klubfly

Måned	timer i 2013	timer i 2012	timer i 2011	timer i 2010	Gns. 03-12
Marts	23:11	2:08	4:20	0:00	6:43
April	82:31	74:48	76:12	39:58	71:00
Maj	16:23	99:00	77:52	77:21	94:03
Juni	68:58	33:42	142:06	129:19	83:39
Juli	71:57	64:40	96:55	124:16	149:42
August	46:55	30:00	19:11	55:15	56:11
September	47:15	30:17	16:30	45:35	45:53
Oktober	9:50	13:51	14:22	23:03	19:09
øvrige					0:37
<u>I alt</u>	<u>367:00</u>	<u>348:26</u>	<u>447:28</u>	<u>494:57</u>	<u>555:57</u>



Timerne er fordelt således på klubflyene:
 Gennemsnit er beregnet fra pågældende flys aktive år i 03-12.

Fly	timer 2013	timer 2012	timer 2011	timer 2010	Gns. 03- 12
Duo Discus (P2)	86:12	104:37	126:43	147:15	155:41
Discus bT (HY)	39:23	72:58	82:30	60:53	72:04
Discus CS (P6)	44:56	36:37	59:00	58:26	83:22
ASK-13 (A3)	84:27	63:21	76:49	74:33	103:52
ASK-13 (LT)				8:53	
Junior (P4)	64:20	38:17	71:06	69:14	57:18
Junior (ZW)	47:42	32:36	31:20	62:10	39:54
Ka-6CR (B3)				13:33	
<i>I alt</i>	<i>367:00</i>	<i>348:26</i>	<i>447:28</i>	<i>494:57</i>	

Efter flyvetid i klubfly i 2013 er her top-10-piloterne:

1. Jon Vincent Steensen	S-pilot	52:13	90 starter
2. Jonathan Sverre Bülow-Olsen	S-pilot	39:54	82 starter
3. Mikkel Ørum Wahlgreen	S-pilot	37:25	76 starter
4. Adam Carsten Stoot	S-pilot	29:38	32 starter
5. Martin Hangaard Hansen	S-pilot	19:45	30 starter
6. Finn Beldring	Instruktør	15:59	17 starter
7. Svend Emil Therkildsen	ensædet	12:41	86 starter
8. Lars Theil Hansen	S-pilot	12:28	10 starter
9. Axel Morgenstjerne	S-pilot	11:54	13 starter
10. Frank Christian Jensen	S-pilot	11:26	14 starter

Motorfalke:

Den nye Motorfalke, D-KOOF, som vi købte sammen med KF, er ikke med i ovenstående statistikker. Der er af PFG-piloter fløjet i alt 13 tachotimer på 28 ture, inden vi indledte omregistreringen til dansk register.

Medlemmer:

På medlemsfronten lider vi under tilbagegang, antallet af aktive er dykket til 62. Det gennemsnitlige medlemstal i 2013 er endnu lavere: 60,8, og det skyldes at vi var helt nede på 57 aktive medlemmer ved årets begyndelse. Så der kommer løbende nye medlemmer til, men ikke helt nok til at opveje afstrømningen.

Medlemsstatistik december 2013:

62 aktive, heraf 18 studerende og 1 livstidsmedlem.
 3 udlandsmedlemmer og 99 passive medlemmer.
 I alt 164 medlemmer.



TERMIK-Ligaen:

PFG rykkede op til 1. division i 2012 og det lykkedes med nød og næppe at holde 5. pladsen foran Midtsjælland, Østsjælland og Vejle. At Østsjælland og Vejle derfor måtte rykke ned har betydet, at konkurrencen i 1. division i år har været knap så hård.

I år endte PFG på en 6. plads med 4000 points ned til nedrykningspladserne, så PFG vil forblive i 1. division i 2014. I 2014 vil Østsjælland og Vejle rykke op i 1. division, og så får PFG en hård kamp for at forblive endnu et år i 1. division. I Sjællandsdistriktet har PFG i mange år ligget på 1. pladsen, men sådan er det ikke i år, hvor vi ligger på 3. pladsen efter Østsjælland og Midtsjælland.

Så – vi har altså været lidt for sløve her i 2013, lad os love hinanden at give den gas i 2014, så vi genvinder Sjællandsdistriktet og forbliver i 1. division. Der skal flyves mere i 2014, og det kan vi godt, vi skal bare gøre det!



TERMIK-Ligaen:Klubber i 1.Division

05-11-2013 22:03:53 (710)

Nr.	Points	Opgaver	I alt	Klub	Prognose
1	45953,0	24	137	SG-70	
2	43029,5	24	155	Herning Svæveflyveklub	
3	36352,2	24	60	Midtsjællands Svæveflyveklub	
4	34442,8	24	51	Vestjysk Svæveflyveklub	
5	34277,2	24	62	Silkeborg Flyveklub	
6	29748,6	24	108	Polyteknisk Flyvegruppe	
7	25909,6	24	37	Sønderjysk Flyveklub	
8	24793,1	24	62	FSN Skrydstrup Svæveflyveklub	

For de personlige resultater i gruppe A, B og C har vi mange piloter, der rykker ned i år, men vi har også 3 friske unge piloter, der rykker op fra gruppe C til B. Tillykke til Jon, Adam og Martin.

Der var også piloter som Benny Strand, der i den allersidste weekend i september fik scoret points nok med strækflyvninger både lørdag og søndag og dermed undgik den nedrykning der ellers var i udsigt.

Godt gået Benny, og bedre held næste år Felipe, Peter og Mogens ☺

Tillykke til Stig og Morten, der forsvarede deres placering i Gruppe A og til Jonathan, Mikkel, Benny og Finn, der forsvarede deres placering i Gruppe B.





Klubbens piloter i Gruppe A

Nr.	Points	Opgaver	I alt	Pilot	Klub	Prognose
16	4969,6	3	7	Stig Øye	Polyteknisk Flyvegruppe	A-20
41	3805,7	3	5	Morten Hugo Bennick	Polyteknisk Flyvegruppe	A-60
42	3746,6	3	9	Felipe Cvitanich	Polyteknisk Flyvegruppe	⬇️ B-9
45	3494,7	3	10	Peter Fischer Jensen	Polyteknisk Flyvegruppe	⬇️ B-26
46	3319,5	3	3	Torben Simonsen	Polyteknisk Flyvegruppe	⬇️ B-34
58	436,4	2	2	Axel Morgenstjerne	Polyteknisk Flyvegruppe	⬇️ B-118



Klubbens piloter i Gruppe B

Nr.	Points	Opgaver	I alt	Pilot	Klub	Prognose
45	2911,3	3	11	Jonathan Sverre Bülow-Olsen	Polyteknisk Flyvegruppe	B-58
51	2774,1	3	14	Mikkel Ørum Wahlgreen	Polyteknisk Flyvegruppe	B-69
68	2027,0	3	4	Benny Strand	Polyteknisk Flyvegruppe	B-101
79	1732,2	2	3	Finn Passov	Polyteknisk Flyvegruppe	B-113
81	1690,0	2	2	Mogens Kristian Møller	Polyteknisk Flyvegruppe	⬇️ C-9
89	1220,4	2	2	Jeppe Torben Nicolaisen	Polyteknisk Flyvegruppe	⬇️ C-39
91	1200,7	2	3	Damien Grévain	Polyteknisk Flyvegruppe	⬇️ C-43
95	737,5	1	1	Niels Flemming Madsen	Polyteknisk Flyvegruppe	⬇️ C-73
96	143,6	1	1	Michael Østerholm Jørgensen	Polyteknisk Flyvegruppe	⬇️ C-96
108	0,0	0	0	Kristina Hansen	Polyteknisk Flyvegruppe	⬇️ C
111	0,0	0	0	Stefano Fazzi	Polyteknisk Flyvegruppe	⬇️ C
117	0,0	0	0	Allan Boll	Polyteknisk Flyvegruppe	⬇️ C



Klubbens piloter i Gruppe C

Nr.	Points	Opgaver	I alt	Pilot	Klub	Prognose
12	3366,9	3	11	Jon Vincent Steensen	Polyteknisk Flyvegruppe	⬆️ B-31
21	3072,8	3	8	Adam Carsten Stoot	Polyteknisk Flyvegruppe	⬆️ B-46
35	2510,9	3	4	Martin Hangaard Hansen	Polyteknisk Flyvegruppe	⬆️ B-86
83	941,0	2	2	Jens Rytter Petersen	Polyteknisk Flyvegruppe	C-57
84	930,0	1	1	Kim Cecilia Zambrano	Polyteknisk Flyvegruppe	C-58
94	779,4	1	1	Lars Sverre Rasmussen	Polyteknisk Flyvegruppe	C-68
96	765,2	1	1	Bo Beltoft Watz	Polyteknisk Flyvegruppe	C-70
113	400,8	1	1	Søren Zebitz Nielsen	Polyteknisk Flyvegruppe	C-88
117	337,6	1	1	Erík Trudsø Jespersen	Polyteknisk Flyvegruppe	C-92
119	275,8	1	1	Frank Chr. Jensen	Polyteknisk Flyvegruppe	C-94





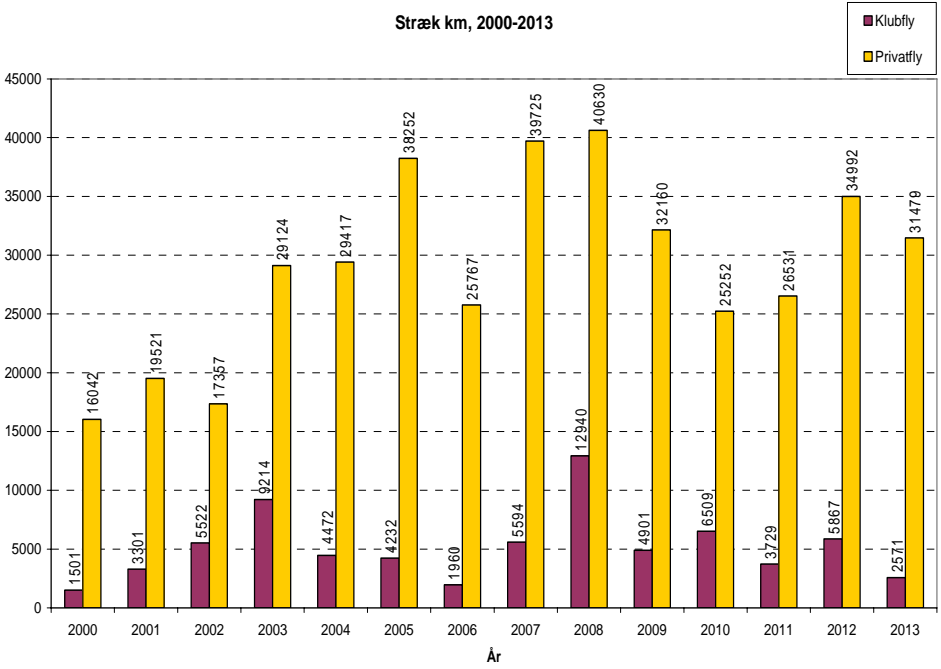
Endelig har vi så PFGs klubkonkurrence blandt TERMIK-Liga-strækflyvningerne fra vendepunkt 258, hvor slutstillingen endte således:

Med start fra 258-Kalundborg – Kaldred. Uden hensyntagen til klub og privat fly: Individuelle medregnede resultater

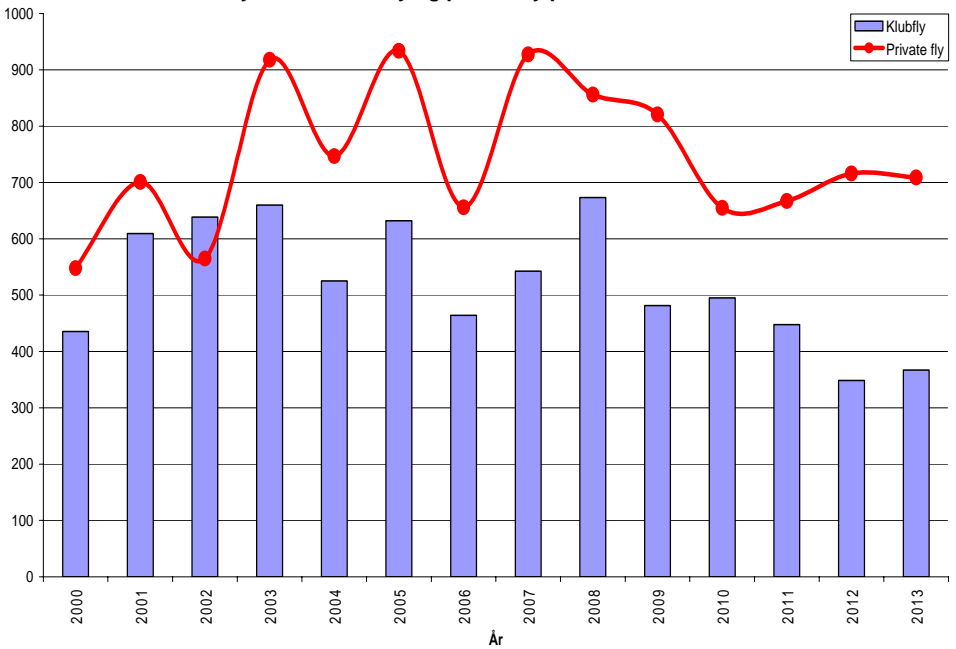
Nr.	Navn	3 bedste opgaver			Total
1	Stig Øye	1669,0	1436,0	1131,2	4236,3
2	Felipe Cvitanich	1254,0	1135,5	1004,1	3393,6
3	Morten Hugo Bennick	1117,3	1001,2	911,0	3029,6
4	Finn Passov	1182,2	550,0	325,8	2058,0
5	Benny Strand	939,7	673,3	414,0	2027,0
6	Mogens Kristian Møller	1064,6	625,4	0,0	1690,0
7	Jon Vincent Steensen	733,6	619,9	173,6	1527,1
8	Torben Simonsen	1047,0	0,0	0,0	1047,0
9	Peter Fischer Jensen	790,7	0,0	0,0	790,7
10	Niels Flemming Madsen	737,5	0,0	0,0	737,5
11	Adam Carsten Stoot	565,8	0,0	0,0	565,8
12	Jens Rytter Petersen	492,3	0,0	0,0	492,3
13	Axel Morgenstjerne	274,7	161,7	0,0	436,4
14	Frank Chr. Jensen	275,8	0,0	0,0	275,8
15	Jonathan Sverre Bülow-Olsen	245,6	0,0	0,0	245,6



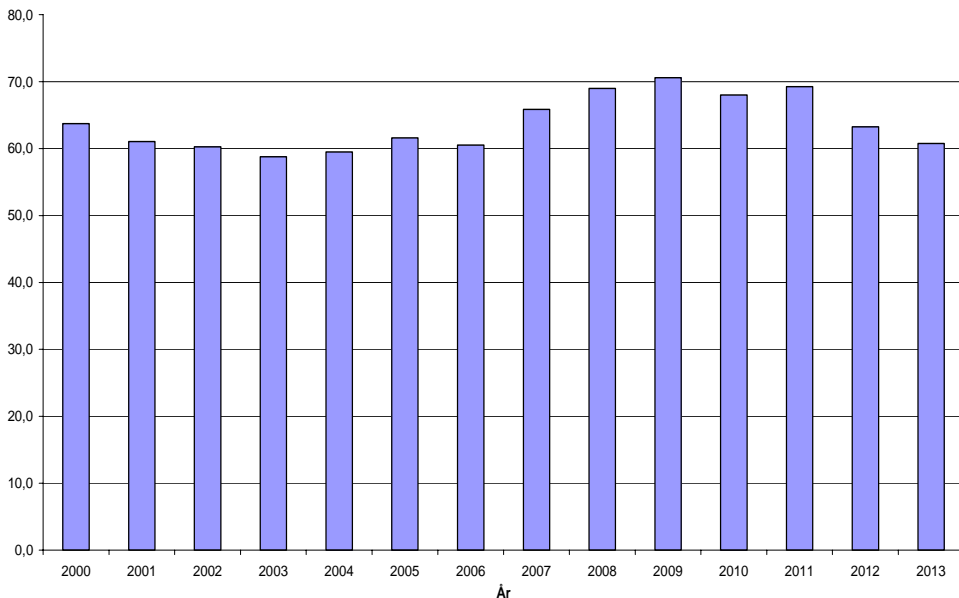
Stræk km, 2000-2013



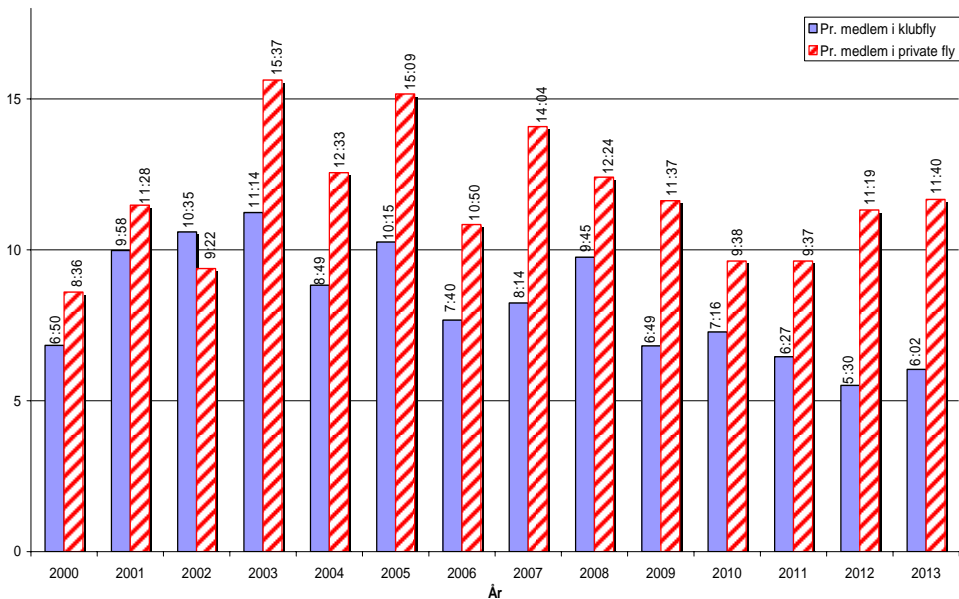
Flyvetimer i klubfly og private fly pr. år 2000 til 2013.



Antal aktive medlemmer år 2000 til 2013, årligt gennemsnit.



Flyvetimer pr. medlem i klubfly og private fly pr. år, 2000 til 2013



Axel Morgenstjerne
regnskab@pfg.dk





Til alle juniorer.

Juniorcamp 2014

Hvad skal du lave i påsken 2014?

Hvis du ikke ved det på nuværende tidspunkt, så skulle du overveje at tage på Juniorcamp på Arnborg. Med start 17. april og sluttidspunkt søndag den 20. april.

Det bliver 4 dage med høj aktivitet og hvor du møder nye og gamle venner der også er svæveflyvere.

Den endelige invitation, med program, forventes at være færdig i midten af januar og vil blive sendt til klubberne, lagt op på DSvU.dk samt DSvU Facebook.

Vi arbejder stadig på at få gjort junior camp'en så billig som mulig, lige nu kan vi love dig at prisen ikke kommer til at være over 700 kr. Den pris indeholder:

- Overnatning
- Bepisning
- Udgifter til instruktører
- Udgifter til oplægsholdere
- Udgifter til skolingsfly.

Det vil sige, at prisen bliver lidt dyrere i 2014, til gengæld inkluderer det overnatning. Så din samlede pris for camp'en bliver stort set den samme som sidste år.

Juniorcamp'en vil igen i år, være åben for alle juniorer i DSvU, da der i lighed med sidste år vil være mulighed for både A- og B- skoling. Derudover vil der også være aktiviteter for dem der allerede har S-certifikat.

Chefinstruktør på camp'en bliver Poul Hørup, der også er DSvUs formand, så du får samtidig en mulighed for at give DSvUs ledelse gode ideer til nye tiltag på juniorområdet.

Med venlig hilsen

Jørgen Olsen
Bredde og udviklingsudvalget.



Trafikstyrelsen på besøg

Som luftfartsmyndighed i Danmark har Trafikstyrelsen pligt til at føre tilsyn og kontrollere diverse flyværksteder med henblik på lovmedholdenhed og regelefterlevelse i forhold til EASA Part M. Både store som små flyværksteder bliver besøgt og i år var turen kommet til vores lille uskyldige værksted på DTU. Tiden op til besøget blev naturligvis brugt på at få shinet lidt op hist og pist ligesom jeg havde arrangeret med Benny Strand at foretage en intern pre-audit. Vi skulle jo gerne være godt forberedte og sikre, at der ikke hang nogen skeletter i skabene.

Til selve auditeringen havde Trafikstyrelsen udbedt sig om tilstedeværelsen af en ARS (Stig Øye), materielkontrollant (Torben Simonsen), værkstedsleder (undertegnede) samt to fly (P2 og P6). Derudover deltog Benny Strand for nysgerrighedens skyld ligesom Morten Bennick forevige seancen med nogle skarpe skud. Fra DSvU CAMO deltog Helge Hald og Poul Hørup ligesom Trafikstyrelsen troppede op to mand stærke. Så alt i alt var vi ni friske gutter, der alle velberedte troppede op mandag den 16. december, kl. 9.

Efter en kop kaffe med tilhørende hyggesnak gik vi ellers i gang med dagens dont. Den ene inspektør blev mandsopdækket af Stig, Helge og Poul mens Benny, Torben og jeg selv viste den anden inspektør rundt på værkstedet inden vi over til papirarbejdet. I realiteten blev der udført to auditeringer – en inspektion møntet på værkstedet og en inspektion møntet på DSvU CAMO.

Selve tidsrammen for auditeringsseancen var sat til at slutte kl. 15, men ved at køre parløb og fordi vi har rimelig godt styr på tingene i PFG, så lykkedes det at afslutte inspektionen omkring frokosttid. Efter en bid mad sagde de to fra Trafikstyrelsen tak for nu og listede ud af døren.

Som opfølgning på auditeringen har vi fået tilsendt to rapporter indeholdende de kritikpunkter, som inspektionen resulterede i.



Værkstedsaudition. Foto: Morten Bennick.



Begge rapporter ligger online på vores hjemmeside og alt i alt kan det konkluderes at vi har klaret auditeringen fornuftigt – kun mindre afvigelser blev fundet og dem sørger vi naturligvis for at få lukket. Dog lagde jeg mærke til, at det mindset, som Trafikstyrelsen (og EASA Part M) har omkring vedligeholdelse af fly, og den attitude vi som svæveflyvere har omkring samme, ikke synes at være helt afstemt. Det er en forgangen tid, hvor man lige stak ned for at skrue på sin Puch Maxi og så lige også skruede lidt på flyveren når man nu alligevel var i gang. I dag afkræves en solid styring i flyvedligheden og på det område kan og skal vi stadig blive bedre. Det behøver ikke at være besværligt, men det kræver at vi er parate til at lægge gamle vaner på hylden.

*Joachim Hegelund
jhe@pfg.dk*



Besøg fra Trafikstyrelsen. Foto: Morten Bennick.



PFG's Generalforsamling 2013

14. marts 2013, kl. 19:30 på Danmarks Tekniske Universitet, bygning 208, aud. 51.

Bestyrelsen foreslår Niels Erik Kaiser som dirigent. Niels Erik Kaiser blev valgt.

Dirigenten bekendtgjorde, at der har været skriftligt indkaldt til generalforsamlingen 2013 med mindst 14 dages varsel og at mindst 25 % af de aktive medlemmer var til stede (25 deltagere). Dirigenten erklærede dermed generalforsamlingen for lovlig indvarslet og beslutningsdygtig jf. gældende vedtægter.

Formandens beretning for det forløbne år har været udsendt i PFG-nyt nr. 1, 2013. Formanden gør særlig opmærksom på PFG piloters deltagelse og gode placeringer i diverse nationale og internationale konkurrencer.

Da flyvestatistik ikke nåede med i seneste PFG-nyt, præsenteredes den her. Der har desværre været nedgang i antal aktive medlemmer siden sidste år, og vi har pt. 61 aktive medlemmer. I flyvesæsonen 2012 blev der fløjet 348 timer på klubfly. Dette er en væsentlig nedgang siden sidste år. Antal stræk km var dog med fremgang. Beretningen blev herefter godkendt.

Regnskabet inklusiv revisorernes påtegning har været udsendt i PFG-nyt nr. 1, 2013. Kassereren, gennemgik regnskabet og redegjorde for afvigelserne af det aktuelle resultat i forhold til budgetteret på enkelte poster.

Ordinære udgifter er ca. 50.000 under budgetteret. Bestyrelsen kigger nærmere på muligheder i driften af flyvepladsen og på mulige tiltag. Kassereren informerer, at forsikringsudgiften til bygning 237 forventes halveret næste år.

Indtægter på Poly 5 er højere end sædvanligt. Det skyldtes bl.a. at vi har fået brændstofudgifter tilbage fra SKAT samt den har slæbt under konkurrencer i Jylland. Desuden åbnede PFG sidste år op for, at flere piloter kunne flyve Poly 5, således blev det muligt at udlåne flyet til slæb i konkurrencer. Ordinære indtægter var ca. 30.000 mindre end forrige år.

De ekstraordinære indtægter er væsentlig større end sidste år. Det er især et resultat af fondsmidler bl.a. fra Corrit fonden.

Kassereren forklarer hvordan ansøgningsprocessen forgik. DTU sport henviste os til fonden, da de ikke kunne støtte de formål vi ønskede. PFG sendte end ansøgning ind, og vi modtog 134.000 kr.



En anden ekstraordinær indtægt er returnering af brændstofafgifter fra 2008-2011, som følge af SKAT's nederlag i sag mod KDA.

Dirigenten bad slutteligt kassereren fremvise revisorerens underskrevne erklæring, der ikke var nået med i PFG-nyt, og herefter blev regnskabet erklæret for godkendt.

Kassereren præsenterede bestyrelsens forslag til budget og takstregulativ for 2013. Budgettet er i høj grad en tilblivelse på baggrund af erfaringstal. Kassere- ren påpeger, at de mest synlige poster i budgetterede udgifter er til opførsel af vognporte til klubbens trailere samt indkøbet af en halvpart i motorfalken.

Et medlem påpegede at der bør sættes markant flere midler af til PR aktiviteter. Vi er nødt til at tage medlemssituationen mere alvorligt og gøre en større indsats for at hverve nye medlemmer.

På vegne af PR udvalget påpeger Mikkel, at det ikke er mangel på penge, der er et problem, men derimod opbakning fra flere medlemmer, som vil hjælpe med til at afvikle arrangementer. Der er lavet PR aktiviteter i år, både i form af deltagelse i events på DTU, samt forbedring af klubbens synlighed ved ophængning af plakater på mindst tre universiteter (DTU, KU og RUC). Årsagen til, at der ikke er brugt noget særligt beløb på PR i år 2012 er, at de plakater og foldere, som er blevet produceret er blevet printet gratis på DTU.

Andre medlemmer påpeger at der bør lægges en strategi for hvordan medlems- udviklingen kan vendes, og PR budgetteres efter denne strategi. :

Kassereren gennemgår forslag til takstregulativet.

De fleste takster er sat op med 3%. Kampagnemedlemsordningen, som vi førte i 2012 er besluttet ikke at videreføres. Dette skyldes, at vi kun fik to kampagne- medlemmer i 2012, hvoraf den ene udmeldte sig. Dermed anses denne ordning ikke for succesfuld og videreføres ikke.

Spørgsmål fra Jon: Kan PR udvalget komme med input/ændringer til nye takster (f.eks. kampagner) for at hverve nye medlemmer i løbet af sæsonen?

Dirigenten gjorde opmærksom på at bestyrelsen kan tage stilling til dette i løbet af sæsonen.

Takstregulativ med generalforsamlingens ændringer blev herefter vedtaget.

Vedr. langtidsplaner, nævnte kassereren ganske kort, at planerne er opførsel af vognporte og indkøb af motorsvæver.

Bestyrelsen foreslår genvalg af bestyrelsesmedlemmer:

- Jeppe Nicolaisen
- Axel Morgenstjerne



- Christian M. Mortensen
- De blev valgt.

Bestyrelsen foreslår nyvalg af bestyrelsesmedlemmer:

- Martin H. Hansen
- Morten H. Bennick

De blev valgt

Bestyrelsen foreslår genvalg af suppleanter:

- Jens Rytter
- Michael Ø. Jørgensen

De blev valgt.

DTU's repræsentant i bestyrelsen er professor Jens Nørkær Sørensen, Institut for Vindenergi.

Bestyrelsen foreslår valg af tre kritiske revisorer:

- Michael Krogh , Iver Christophersen og Thomas Bucka-Christensen - De blev valgt

Næstformanden informerer om afholdt møde med Kalundborg Flyveklub om etablering af en fælles forening for drift af den fælles motorfalke, som er planlagt indkøbt. Omkostninger til indkøb, drift og vedligehold fordeles 50/50 mellem klubberne. I tilfælde af ulykker med skader på flyet betales selvriskoen af den involverede fartøjschefs klub. Der vil være ens omskolingskrav for medlemmer i begge klubber. Tre mand for hver klub skal deltage i vedligeholdelse af flyet hver vinter. Der er etableret en bookingportal, hvor flyet kan bookes til flyvning. Heri vil der være en tidsgrænse for hvor langt frem man maks. kan booke flyet.

Bygning 237

Formanden gør rede for hele forløbet om DTU's ønsker om at huse DTU's motorcykelklub (PMC) i bygning 237, som ejes af PFG og PF-Auto. PFG blev kontaktet af DTU CAS (Campusservice) i foråret 2012, da PMC manglede lokaler, da de ikke længere kunne holde til i deres gamle lokaler pga. brandsikkerhed. PFG og PF auto besvarede henvendelsen og fremsendte et forslag med en mulighed for hvorledes PMC kunne indkvarteres. Forslaget indebar, at DTU skulle opstille en pavillon, som PMC kunne anvende, og dermed ikke være direkte i bygning 237.

I efteråret 2012 modtog PFG svar på forslaget fra CAS med meddelelse om, at forslaget ikke var ønskeligt. I december 2012 holdes møde mellem PF Auto, PFG og PMC og løsninger drøftes i god tone. Efterfølgende blev en række møder afholdt og PFG/PF auto modtog en overraskende meddelelse fra CAS om at "vi nødtigt skulle ud i en situation hvor DTU måtte opsigte vores lejemaal på grunden". Her henvises til, at DTU ejer grunden, mens PFG/PF auto ejer bygningen.



DTU kan opsiges os med ét års varsel. Efter dette anmoder klubberne om møde med rektor ved DTU. Rektor meddeler at DTU ikke kan støtte alumnier i større grad, dels pga. manglende økonomi, men også manglende politisk vilje. Han gør desuden opmærksom på, at klubberne i bygning 237 ligger på lånt grund på DTU. Han gør klart, at der skal findes en løsning inden ultimo marts 2013. Sidenhen kommer PF (Polyteknisk Forening) på banen og undersøger om PF kan bidrage til drift af bygningen. Det kan de ikke. Ved endnu et møde mellem PF, PFG, PF auto og PMC findes et forslag på en løsning, som er præsenteret i PFG-nyt 2013-1. Siden da har der været afholdt møde med CAS, som afviste forslaget med begrundelse i, at løsningen indebar en udbygning til "udestue" for PMC, og det vil DTU ikke gå med til.

Formanden redegør for alle forslag, som har været på tegnebrættet, men siden er blevet afvist. Seneste forslag, som alle klubberne er enige om, indebærer, at PFG skal udleje spilværkstedet i perioden 1. maj – 15. oktober mod betaling fra PMC og at de får adgang til PF-Autos toilet, køkken og klublokale. Herefter var der livlig debat om sagen.

Dirigenten, Kaiser opsummerer diskussionen og de mange gode bemærkninger, som er blevet fremlagt. Der er en overordnet enighed om, at vi ikke skal afgive noget af bygning 237 med mindre vi får fornuftige fordele ved det.

GF takker de bestyrelsesmedlemmerne som nu går af. Kristina Hansen giver status på vedligehold. Fly som ikke allerede er klar til flyvesæsonen forventes klar i kommende weekend. Spillet vil også blive klart, og mangler kun de sidste justeringer, som skal foregå på EKKL ved sæsonstart. Kaiser gør opmærksom på kommende klubaften d. 16. marts kl. 13 på værkstedet samt på PFT aften d. 18. marts i det sædvanlige lokale på DTU. Kim gør opmærksom på, at der ikke holdes nogen stor formel event i anledning af PFG's 70 års fødselsdag påskelørdag. Generalforsamlingen sluttede kl. 22:30. Dirigenten takkede for god ro og orden.

For referat /KH

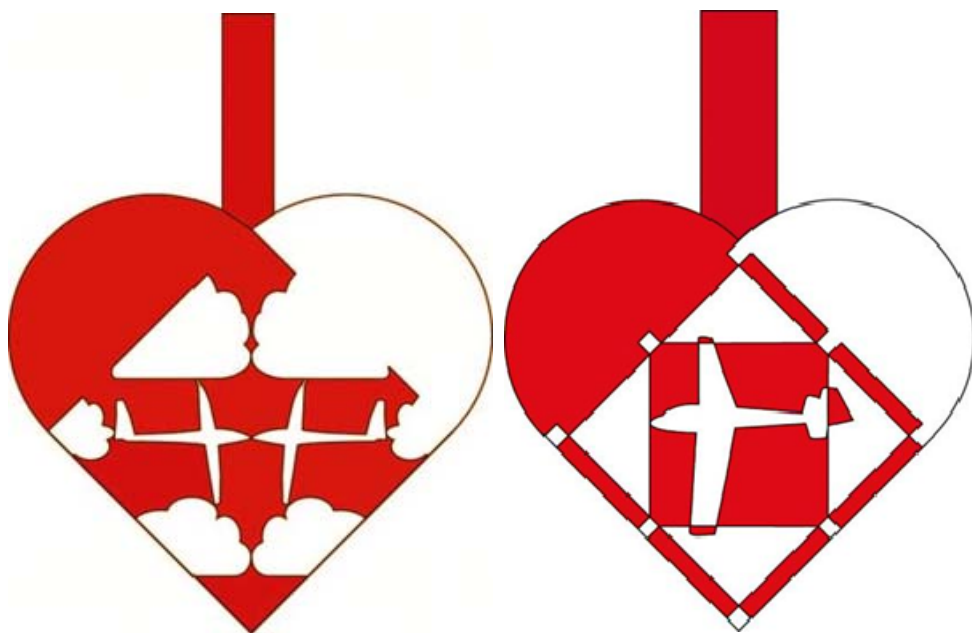
Morten Hugo Bennick, formand

Niels Erik Kaiser, dirigent



Juletid og hjertetid

Julen er hjerternes tid, og hvis man som jeg er teknisk indstillet og flyentusiast, betyder det julehertekonstruktion. Dette års motiver tager udgangspunkt i klubbens fine skolefly, hvor det i år er det lykkedes mig at komme op med et design, hvor tipperne og sideroret også har de rigtige farver, samt et motiv hvor to svævefly kredser under Cumuluserne i samme boble. Som altid opfordrer jeg til at delene klippes med største omhyggelighed, da disse avancerede hjerter kræver præcision for at komme til at fungere. Dette er lettest at opnå hvis hjertet ikke laves for småt. Jeg anbefaler at finde PFG-nyt på nettet og printe skarpeloner derfra, gerne i stor størrelse. Delene vendes så den sorte prik på hver halvdel mødes i hjertets spids. God fornøjelse og glædelig jull!

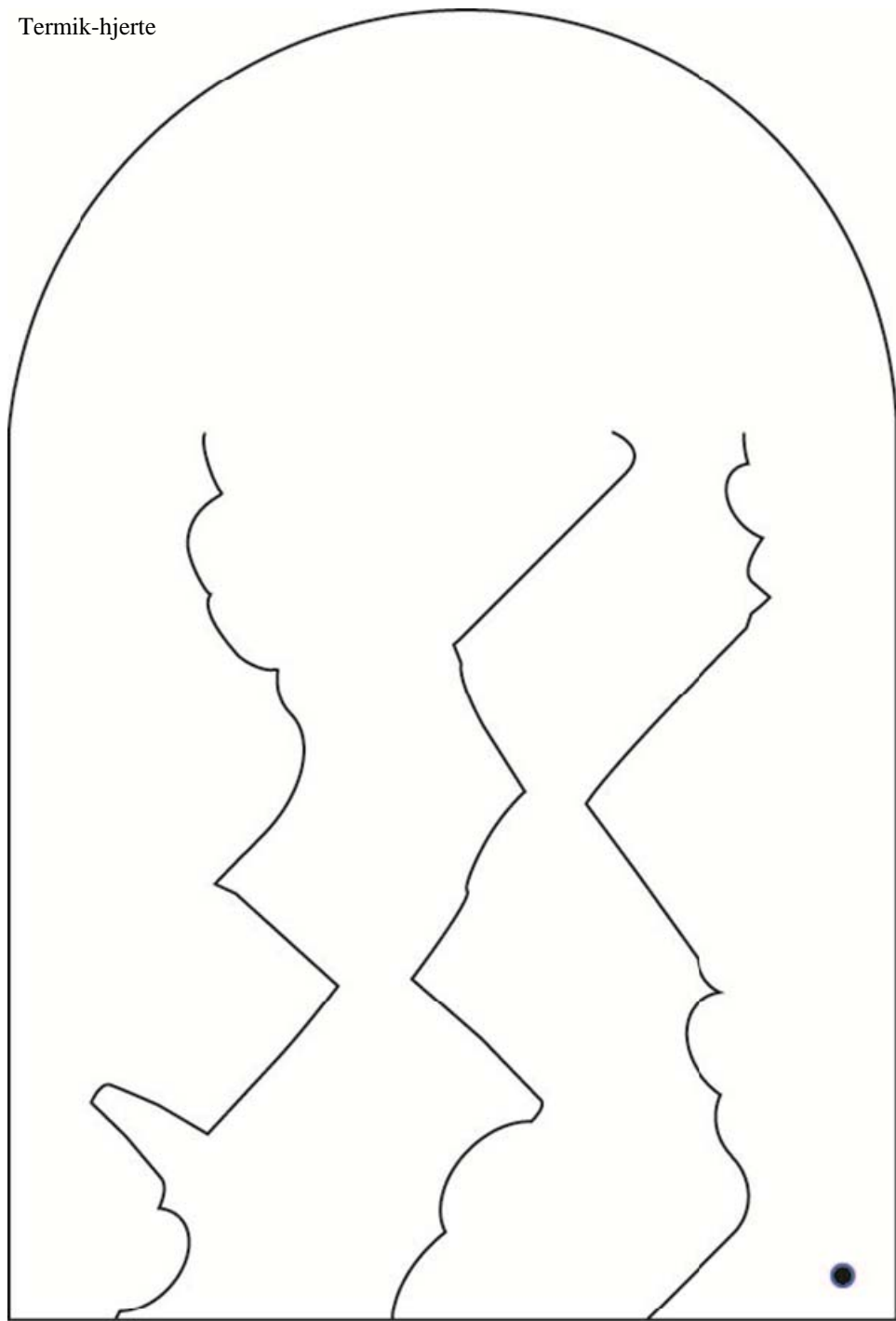


Flettevejledning til K13 hjerte med røde tipper og hale

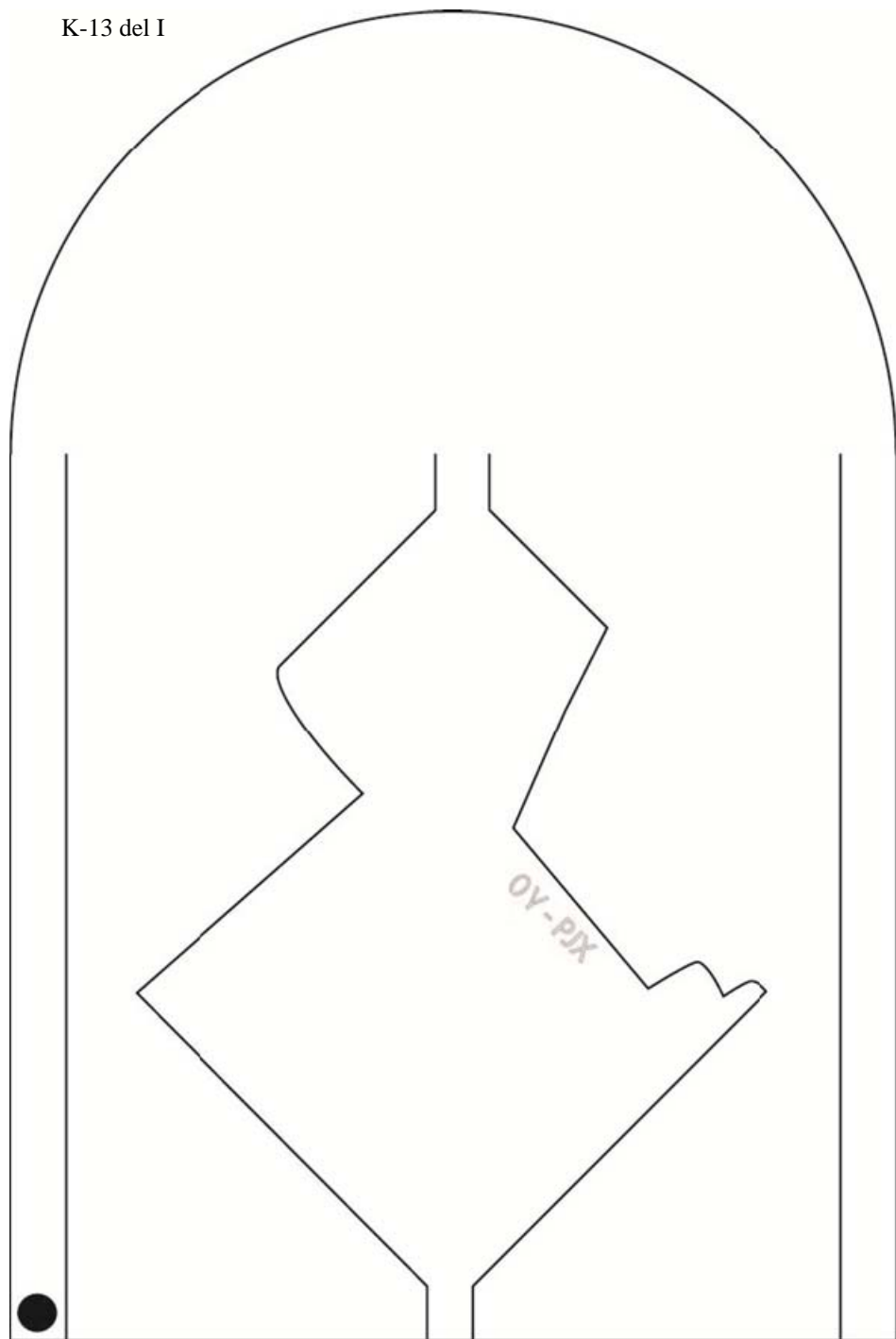
Da hjertet er asymmetrisk må det flettes af to forskellige dele. For at kroppen og vingerne bliver hvide, er det vigtigt at stikke den røde del gennem den hvide først. Tippene og halen vil med stor sandsynlighed i første omgang den blive hvide, men fortvivl ikke. Afhængig af hvilken del der klippes i det hvide papir, vil de hvide tipper enten skulle stikkes gennem en sprække ind i hjertet således at de gemmes bag det røde papir, ellers skal de røde tipper/haleror graves ud gennem en sprække ved kanten af den røde firkant. For den fingernemme og entusiastiske fletter, kan der tilføjes registreringsbogstaver. I så falde skæres registreringsbogstaverne ud efter de grå markeringer med en hobbykniv. Hvis der laves registreringsbogstaver skal delen med OY-PJX klippes is det hvide papir, og delen med A3 skal være rød.

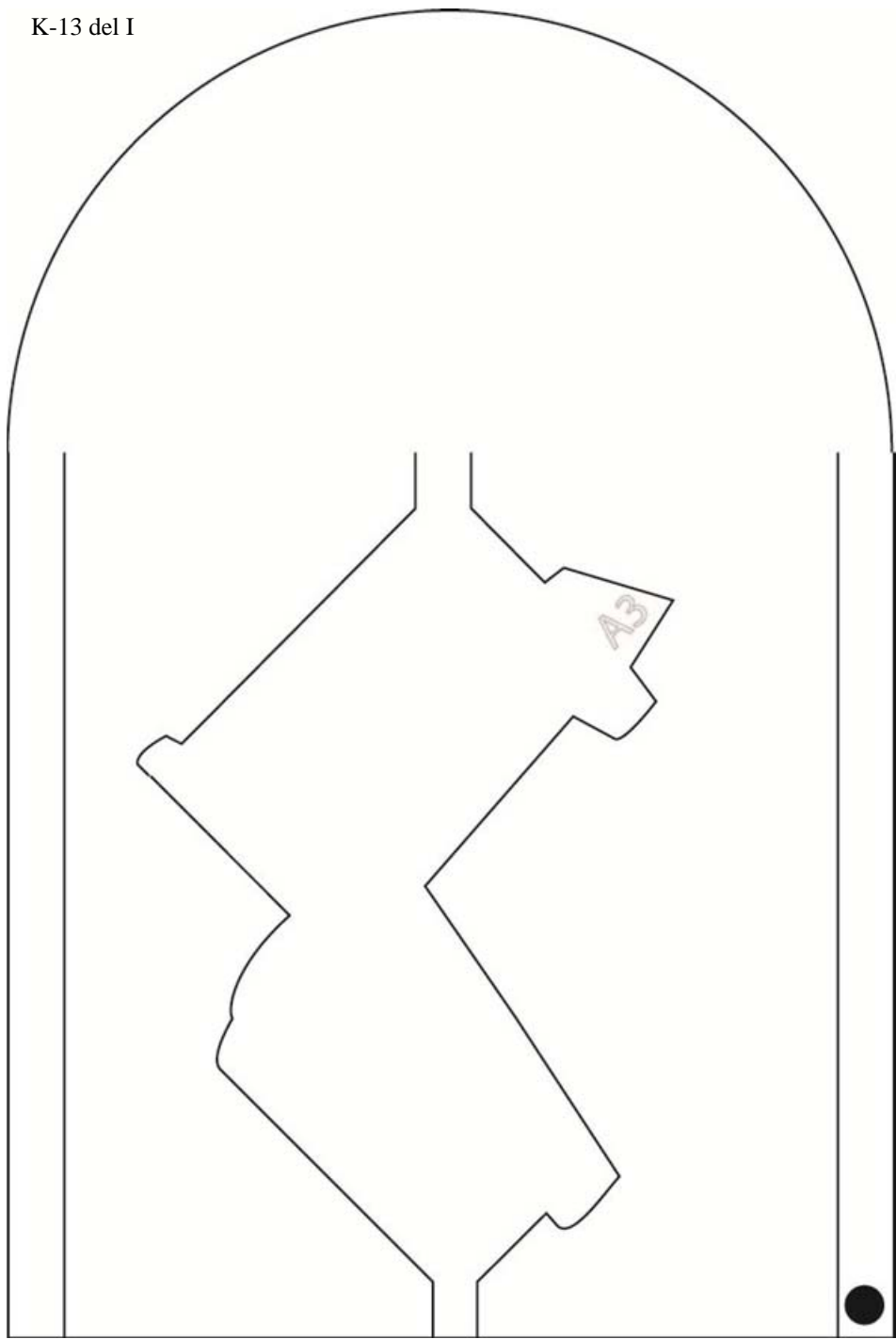


Termik-hjerte



K-13 del I





Termikhjerte, flettevejledning

Dette hjerte er noget nemmere at flette, idet det består af to ens halvdele og flettes på helt konventionel vis. Den hvide del stikkes gennem den røde del først (hvis hjertet flettes i rødt og hvidt papir, som vist på illustrationen).

Jon Steensen

jon_steensen@hotmail.com

Byggesag - 20130319 - Arnakkevej 9 A - GrillPerlen

Åbent

Sagsnr.: 326-2013-23770 J.nr.: 02.34.02 Dokumentnr.: 326-2013-313639

SAGSFREMSTILLING

Teknik og Miljø har modtaget ansøgning om genopbygning af en grillbar efter brand på Arnakkevej 9 A. Det ansøgte overskrider imidlertid både bebyggelsesprocent og afstandskrav, som det er angivet i gældende deklaration for området.

Teknik og Miljø har ikke været bekendt med dele af den tidligere og nu nedbrændte bygningsmasse. Ifølge BBR og Teknik og Miljø's oplysninger i øvrigt har den lovlige bebyggelse (for grillbaren) udgjort ca. 72 m². Det faktiske areal har imidlertid udgjort i størrelsesordenen 253 m². Endvidere var grillbaren placeret 2,9 meter fra naboskel mod et afstandskrav i deklarationen for området på 5 meter. Det forhold, at der ikke har været givet tilladelse til hele bygningsmassen på ejendommen gør, at bebyggelsen betragtes som ulovligt opført bebyggelse.

Ansøger ønsker at få tilladelse til at opføre en grillbar tilsvarende den nedbrændte grillbar, og det vil sige svarende til 253 m². Ansøger ønsker også at få tilladelse til at opføre bebyggelsen på samme placering som den nedbrændte del; Det vil sige 2.9 meter fra naboskel mod de krævede 5 meter.

Da dele af den tidligere bebyggelse har været ulovligt opført og i strid med deklarationen, er der ikke tale om eksisterende lovlig anvendelse, og der skal derfor først meddeles en tilladelse / "dispensation" fra både afstandskrav og bebyggelsesprocent før der kan blive udstedt byggetilladelse til det ansøgte. I den forbindelse skal bemærkes, at der er tale om en overskridelse af max bebyggelse på 112,2 m², svarende til en bebyggelsesprocent på 22,6 % mod en max bebyggelsesprocent på 16,7 %, som det er angivet i deklarationen fra 1967. Det skal også bemærkes, at ejendommen er beliggende på en matrikel, udstykket fra et areal, der på kortbilag 1 i deklarationen er udpeget til servicestation eller lignende. En anvendelse som grillbar vurderes at kunne sidestilles med en anvendelse som servicestation til sommerhusområdet, og det vil sige en anvendelse i overensstemmelse med deklarationen fra 1967.



Der har været foretaget naboorientering af de omkringliggende naboer vedrørende det ansøgte med henblik på meddelelse af tilladelse. I forbindelse med naboorienteringen er der modtaget bemærkninger fra ejer af Filippavej 22, som mener at det vil være en væsentlig værdiforringelse af ejendommen Filippavej 22. Ejer af Filippavej 22 tilbyder samtidig ansøger at købe grunden.

Teknik og Miljø vurderer, at det er væsentligt, at fastholde deklarationens bestemmelser for området. Dette gælder særligt for de parceller som er blevet udstykket til sommerhusbebyggelse. Ejendommen Arnakkevej 9 A vil under alle omstændigheder ikke fremstå som en sommerhusgrund, hvorfor en afvigelse fra deklarationen vedr. bebyggelsesprocenten ikke vil have lige så stor betydning, som en evt. afvigelse vedr. reel sommerhusbebyggelse. Ejendommen indeholder samtidig også en helårsbolig og grunden støder desuden op til en naboparcel i nordøst, som også indeholder en erhvervsjendom. Derfor vurderes afstandskravene i deklarationens bestemmelser ikke, at være lige så væsentlige som vedr. reel sommerhusbebyggelse.

En øget bebyggelsesprocent kan muligvis anses for at medføre evt. øget antal besøgende og dermed øget støjniveau. Under alle omstændigheder er der støjgrænser for sommerhusområder som skal overholdes (ekstern støj fra virksomheder, vejl. Nr. 5/1984, november 1984). Grillbaren har efter Teknik og Miljø's oplysninger ikke før givet anledning til gener for omkringliggende naboer, hvorfor et byggeri tilsvarende det der brændte ned bør kunne indpasses i området.

BEHANDLING

Teknik- og Miljøudvalget.

INDSTILLING

Teknik- og Miljøchefen indstiller, at der meddeles tilladelse til det ansøgte.

ØKONOMISKE KONSEKVENSER

Ingen økonomiske konsekvenser.

Bilag

Bilag 1 - Ansøgningsmateriale 326-2013-321910

Bilag 2 - Indsigelse fra Filippavej 22 326-2013-321911

Bilag 3 - Bemærkning fra Filippavej 20 326-2013-321913

Notat - Arnakkevej 9A 326-2013-321743

Teknik- og Miljøudvalgets møde den 4. november 2013:

Udvalget vedtog at godkende Teknik- og miljøchefens indstilling.

Sakset fra kalundborg.dk



Returadresse: PFG, bygning 237, DTU, 2800 Kgs. Lyngby

Kalender 2014

Hvornår	Hvad	Hvor
<u>Januar</u> Fre. d. 10. - Søn. d. 12. Man. d. 13. kl. 18	Tøsetræf Sjællandsmøde, tilmelding 6/1	Arnborg Tølløse
<u>Februar</u> Under planlægning	PFG-tur til ...	Brorfelde
<u>Marts</u> Lør. d. 1. Man. d. 10. kl. 19:30 Ons. d. 19. kl. 19:30 Lør. d. 29.	Repræsentantskabsmøde PFT-aften Generalforsamling Sæsonstart	DTU DTU Kaldred
<u>April</u> Ons. d. 2. kl 19 Tor. d. 17.-Søn. d. 20. Søn. d. 20. - Lør. d. 26.	S-teoriprøve Juniortræf Spring Cup	DTU. Aud. 51 Arnborg Herning
<u>Maj</u> Fre. d. 16. - Søn. d. 18. Tor. d. 29. - Søn. d. 8. juni	SM 1.del DM	Sjælland Arnborg
<u>Juni</u> Lør. d. 7. Lør. d. 28. - Søn. d. 13. juli	Oldboys- og familiedag Sommerlej	Kaldred Kaldred
<u>Juli</u> Lør. d. 5. Man. d. 14. - Fre. d. 1. aug. Man. d. 21. - Tor. d. 31.	Kofest Frankrigsekspedition Sun Air Cup	Kaldred Sisteron Arnborg

